



I. L. Caragiale

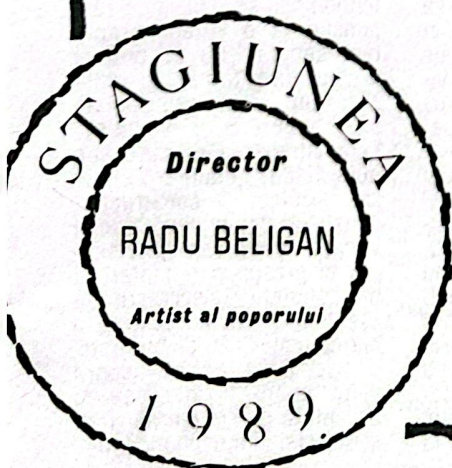
## CAPCANEA

de PLATON PARDĂU

DISTRIBUȚIA  
(în ordinea indicată de autor)

<i>Radu Ștefan, arhitect și constructor</i>	<i>DAMIAN CRÎȘMARU</i>
<i>Alexandra, soția lui</i>	<i>ADELA MĂRCULESCU</i>
<i>Ilie Candrea, primarul din Doruna</i>	<i>MIRCEA ALBULESCU</i>
<i>Daniel Castană, inginer local</i>	<i>TRAIAN STĂNESCU</i>
<i>Mira, soția lui</i>	<i>TAMARA CREȚULESCU</i>
<i>Andrei Popa, inspector în minister</i>	<i>GEORGE OANCEA</i>
<i>Eleonora, sora lui Candrea</i>	<i>ILEANA IORDACHE</i>
<i>Jean, fost arhitect</i>	<i>MATEI GHEORGHIU</i>

*Regia :* ANCA OVANEZ DOROȘENCO  
*Scenografia :* GEORGE DOROȘENCO  
*Asistenți regie :* ILINCA TOMOROVEANU și  
ILEANA IORDACHE  
*Coloana sonoră :* DUMITRU STEPANOV  
*Sufleor :* SIMINA SIMINIE  
*Regia tehnică :* PETRE MANOLESCU



## PROFIL

Platon Pardău (născut la 1 decembrie 1934 la Vatra Dornei) a trecut prin toate treptele inițierii în arta literară. A început prin a scrie versuri. Numeroasele cărți de poezie pe care le-a publicat - **Arbori de rezonanță**, 1963, **Monolog**, 1965, **Vinătoarea interzisă**, 1967, **Pasărea vine la noapte**, 1968, **Planete albastre**, 1970, **Moartea lui august**, 1972, **Acasă**, 1973 - aparțin perioadei în care își definea identitatea, privindu-se ca într-o oglindă magică în folclorul românesc. În 1970 a tipărit pe neașteptate un roman, **Scara lui Climax**, inspirat din aceeași lume de „povești și doine, ghicitori, eresuri”. Critica literară nici n-a avut răgazul să-și manifeste surprinderea în fața acestei metamorfoze a poetului în prozator, pentru că Platon Pardău a și venit cu un nou roman, de data aceasta de-a dreptul senzational: **Ore de dimineață**, 1972. Consacrat vieții politice și sociale din România deceniului șase, romanul s-a impus imediat prin curajul atitudinii și prin remarcabilul său realism, constituind un etalon pentru o întreagă serie de scrieri referitoare la aceiași perioadă, publicate ulterior de alți autori. După **Aproapele nostru aproape**, 1973, **Ciudata mișcare a inimii în aprilie**, 1974, **Mergând prin zăpadă**, 1975 și **Cercul**, 1976 - romane de asemenea realiste -, Platon Pardău a făcut din nou un salt în necunoscut, tipărind o carte indefinibilă, cu o epică schimbătoare și fenerică, asemenea imaginii dintr-un caleidoscop: **Minunata poveste a dragostei preafiericiților regi Ulise și Penelopa**, 1978. Din acest moment, al descoperirii posibilităților nelimitate ale fanteziei, scriitorul nu s-a mai întors niciodată la formula epică inițială. Chiar dacă în romanele pe care le-a mai scris - **Scrișorile imperiale**, 1979, **Omul coborât din turn**, 1980, **Diavolul de duminică**, 1981, **Limita de vîrstă**, 1983, **Tentația**, 1983, **Rezerva specială**, 1984, **Ultima tentație**,

1985, **Portretul**, 1986, **Scrișorile venețiene**, 1987, **Bănuitele primejdii**, 1988 - există inserții masive de realitate contemporană, dominantă rămîine pretutindeni capacitatea ieșită din comun a romancierului de a trece instantaneu dintr-un timp în altul și dintr-un spațiu în altul, ca un Ariel al prozei. Bineînțeles că pînă la urmă toată această aventură narativă, departe de a se dizolva în gratuitate, devine o amplă și proteică parabolă, care ni se adresează tot nouă, oamenilor de azi și de aici. Bineînțeles că jocul fanteziei nu face decît să propage un mesaj riguros, referitor la necesara demnitate a condiției umane, la obligația morală a fiecărui om de a participa la efortul constructiv al întregii societăți. Numai că gravitatea adevărilor care ne sînt comunicate se disimulează în spirit ludic, cu o vervă artistică rar întîlnită.

De-a lungul anilor, Platon Pardău s-a afirmat și ca un publicist extrem de activ, astfel încît în momentul în care s-a hotărît să scrie teatru era un autor experimentat, familiarizat cu toate genurile. Această „lăsare la urmă” a preocupărilor de dramaturg constituie forma sa de respect față de teatru. Piesele lui Platon Pardău - **Iubirile de-o viață**, **Ioneștii**, **Capcana**, **Luna de miere**, -, pe care am dori să le vedem cît mai curînd și tipărite într-un volum, nu numai jucate pe scenă, beneficiază de prodigioasa sa experiență literară, de o înțelegere atotcuprinzătoare a existenței și, în același timp, de o adevărată virtuozitate stilistică. Platon Pardău ne face să descoperim, cu surprindere, cît de captivantă este viața noastră de zi cu zi. Convingerile de suprafață, de fapt stereotipiile noastre de gândire, se clatină și în cele din urmă se spulberă sub acțiunea dialecticii profesate de dramaturg, lăsînd să se evedențieze convingerile de fond, acelea care dau continuitate și sens existenței.

ALEX. ȘTEFĂNESCU



Adela Marculescu și Mircea Albulescu

## ARGUMENTELE

Poet, prozator cu multiple disponibilități - de la aptitudinea pentru investigarea cu realism a vieții pînă la proiectarea în fantastic a existențelor -, Platon Pardău se dovedește, de cîtva timp, și un înzestrat dramaturg, experiența prozatorului, densitatea observației epice aflîndu-și echivalențe în preocuparea de „a urca pe scenă” personaje și situații conflictuale, cu implicații sociale și etice, desprinse din imediata actualitate, cu precădere din lumea activiștilor politici (așa cum a făcut-o cu remarcabile rezultate și în proza sa) sau din lumea atît de vie, de dinamică și complexă a șantierelor.

Două dimensiuni, politicul și eticul, aflate într-o firească intercondiționare, se arată a fi preponderente. În substanța scrierilor sale dramatice, confruntările vizează afirmarea unei conduite morale superioare. Ele aduc în prim-planul atenției acele opțiuni care sa țină seama de necesitatea împlinirii personalității umane, în condițiile integrității ei în viața cetății nu prin amputarea disponibilităților și vocațiilor proprii ci prin potențarea lor, prin armonizarea acestora cu interesele generale ale colectivității. Pentru aceasta, Platon Pardău recurge la

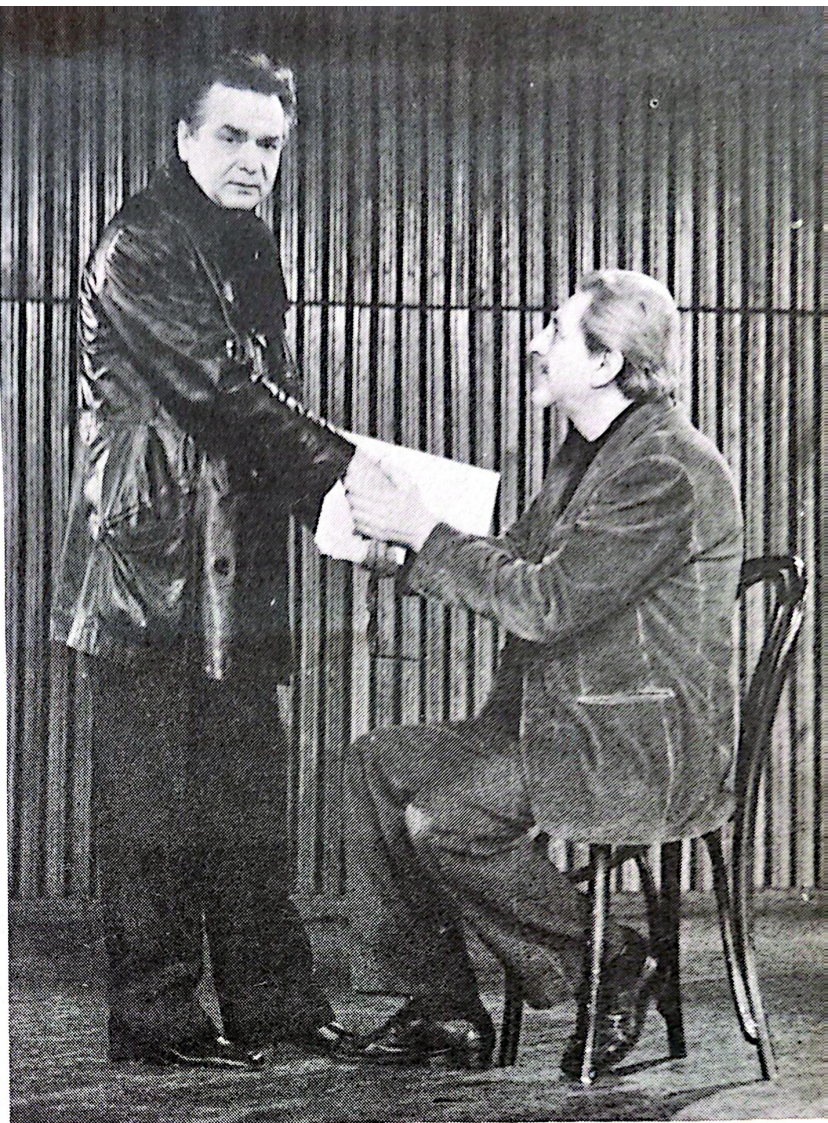
situații și stări conflictuale încărcate de dramatism, prezentate cel mai adesea cu puternic realism. Năzuiește însă întotdeauna să le confere o semnificație mai adîncă, inscriindu-și personajele într-un orizont polemic, de „revizuire contemporană” a unor mituri fundamentale. Dintre acestea se cere relevat motivul construcției, al făuririi unor opere menite să învingă clipa. Într-un fel, o inspirată înclinație către parabolă, identificabilă în unele din romane, se propune și în țesătura unora din piesele sale de teatru.

Și recenta sa piesă, „Capcana”, își alege personajele, la fel ca în o mare parte din romane, din lumea activiștilor și a constructorilor, intenționîndu-se, vizibil, răs-punsuri la o întrebare aparent simplă: „Cu ce preț ai dreptul să-ți urmezi și realizezi un ideal profesional, să-ți valorifici o vocație?” Este întrebarea pe care și-o pune Radu Ștefan, eroul piesei, arhitect și constructor, conștient că împlinirea unei vocații și mai ales nerisipirea ei presupun renunțări și o continuă discernere a esențialului de neesențial, a permanenței de efemeritate. O asemenea optică asupra vieții poate fi înțeleasă și acceptată de cei din jur. Dar, în același timp, poate întîlni



Ileana Iordache și Mircea Albulescu

Scene din repetiții



Damian Crișmaru și Matei Gheorghiu  
Adela Marculescu și George Oancea

## ÎNCREDERII ÎN OAMENI

pedici și rezistențe, dictate de diverse motive. Și dacă soția eroului, Alexandra, se va jertfi pe sine - desigur într-un alt chip decât Ana lui Manole - pentru a crea climatul necesar împlinirii talentului celui de care și-a legat viața, iar primarul din Doruna va renunța la prezența în localitate a unui specialist de talia lui Radu Ștefan care prin lucrările sale, conferea personalitate edilitară Dorunei legitimându-l pe edilul modest localității, nu același lucru îl vor face alte personaje. Cedând unor porniri mărunte, împinși de invidii, ranchiune, vanități nesatisfacute ori de elanuri și impulsuri sentimentale, doar parțial justificate, ele vor alcătui un front al mediocrității ostile.

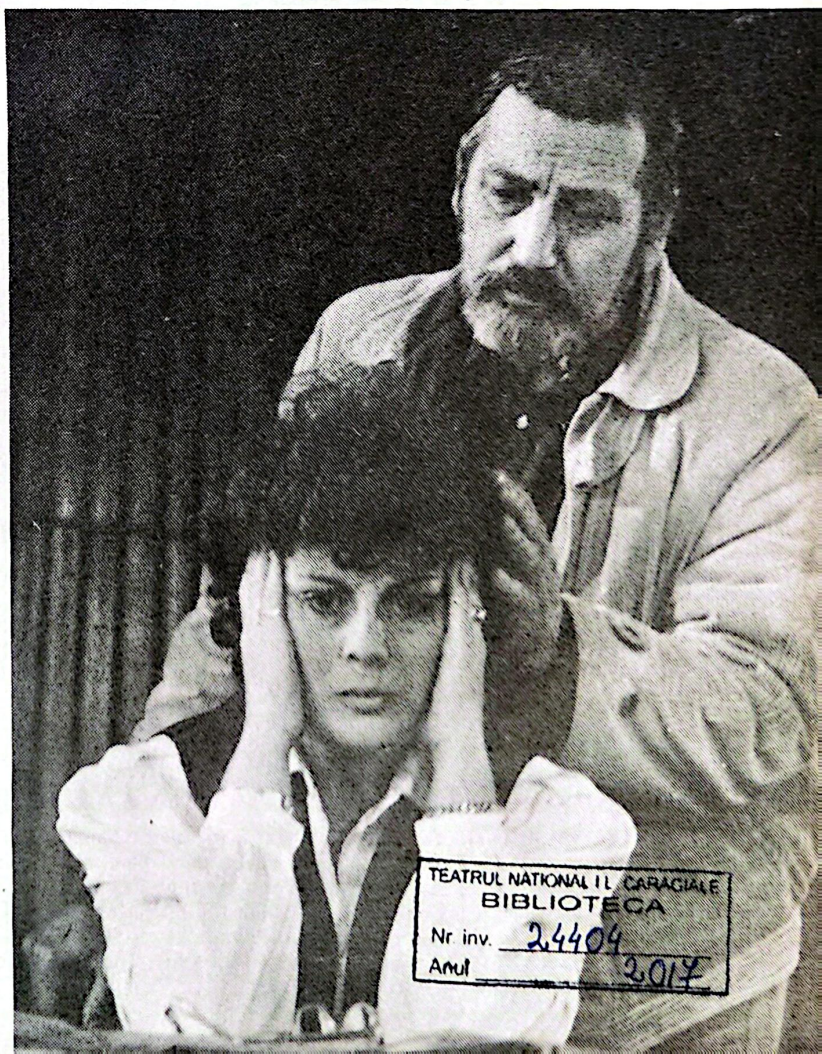
Un destin, vrea să ne spună autorul, se împlinește numai în condițiile în care omul știe să-și asume harurile, să înfrângă obstacolele, să rămână fidel aspirațiilor sale. De la împlinire pînă la ratare este, desigur, un pas mare, iar capcanele sînt pe acest drum numeroase. Ele țin de propria persoană, dar țin și de împrejurările și de cadrul în care o vocație creatoare urmează să încheie acordul cu ea însăși. Împotriva primejdiilor, ce ar putea frîna afirmarea

unei chemări și a consecințelor nefaste ale unor asemenea capcane, se ridică în mod convingător și subtil piesa.

Proiecția simbolică a unui personaj care și-a frînt cariera, datorită conjuncturii pe care n-a știut sau n-a putut s-o înfrunte - personaj prezent în piesă ca un memento tragic - se constituie în argumentul tulburător al datoriei de a nu ceda, de a nu risipi talentul, de a nu accepta ispitele comodității și ale conformismului, de a învinge, într-un cuvînt, dintr-o legitimă datorie față de tine și față de semenii.

Cînd știi că lucrarea la care te-ai angajat este menită să fie de folos oamenilor, că rezistența ei în timp depinde de credința, pasiunea, competența și talentul pe care le zidești spre a o înalța, cînd îți sînt limpezi datoriile muncii tale, vei fi întotdeauna mai puternic decît cele mai perfide capcane. Aceasta este concluzia spre care își conduce autorul complexa dezbateră moral-politică. În ea se află explicația, argumentele adîncului optimism, a încrederii autentice în oameni.

NICOLAE DRAGOȘ



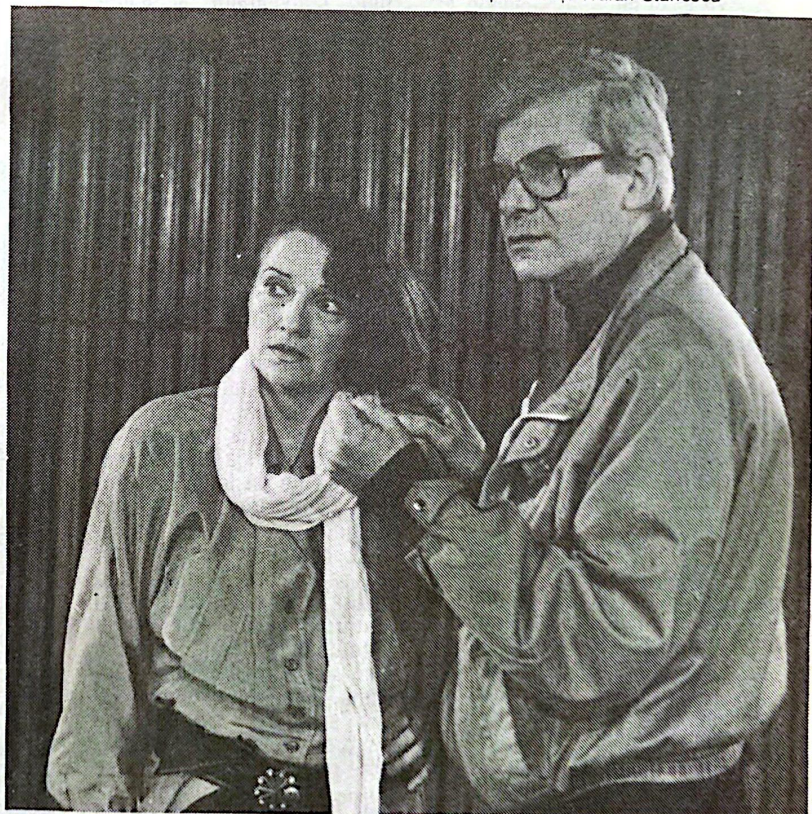
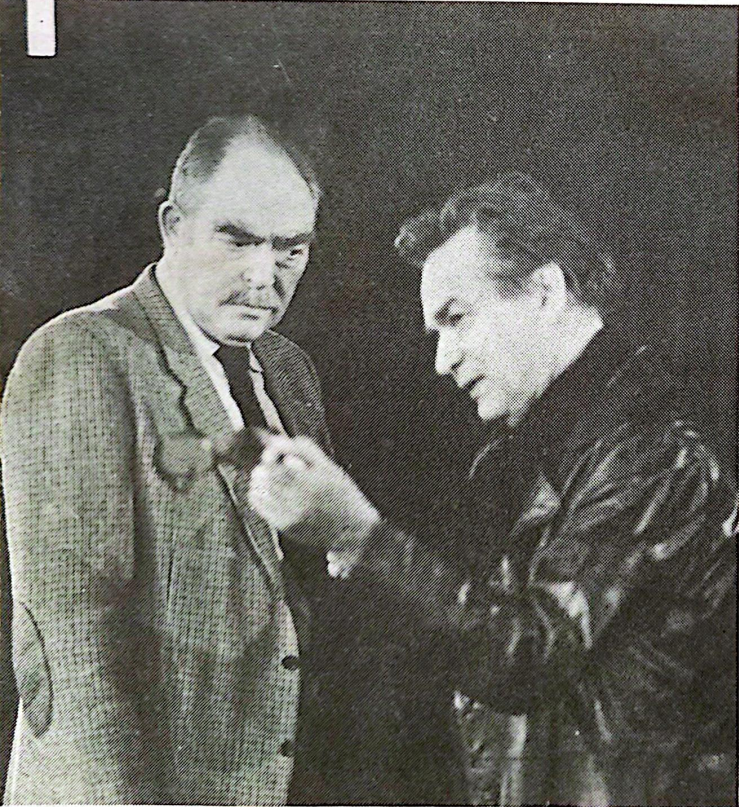
TEATRUL NAȚIONAL IL CARAGIALE  
BIBLIOTECA  
Nr. inv. 2.4404  
Anul 2017



Mircea Albulescu și Damian Crișmaru

Scena de ansamblu

Tamara Crețulescu și Traian Stănescu



Chiriță Dumitrescu (Șef Regizorat), Ing. Corneliu Ciolac (Șef de producție), Ing. Vetuța Gavrilă (Comp. Electric Scenă), Ing. Ionel Pascu (Compart. Electronic), Vladimir Antoci și Elena Ion (Peruci-Machiaj), Viorel Pater și Flavia Creangă (Sculptură-Butaforie), Mihai Gheorghe (Pictură), Maria Gherghiță (Croitorie Femei), Nicolae Alexandru (Croitorie Bărbați), Constantin Alexandru (Tapiserie), Tîmotei Stoichiță (Timplărie), Andrei Pinoșeanu (Mecanică), Gheorghe Cursaru (Boiangerie), Ion Zaharachescu (Cizmărie), Teodora Țelea (Mode-Flori), Ana Chiaburu (Broderie-Artă aplicată), Z. Dumitrașcu, V. Paraschiv, Tarsița Tudor (Lumini), Dumitru Stepanov (Sunet), Gh. Ionescu (Șef mașinist).

# **TEATRUL NAȚIONAL**

**Sala Amfiteatru**

**PREMIERA**

# **CAPCANA**

de **PLATON PARDĂU**

**DAMIAN CRIȘMARU**

**ADELA MĂRCULESCU**

**MIRCEA ALBULESCU**

**TRAIAN STĂNESCU**

**TAMARA CREȚULESCU**

**GEORGE OANCEA**

**ILEANA IORDACHE**

**MATEI GHEORGHIU**

**Regia : ANCA OVANEZ DOROȘENCO**

**Scenografia : GEORGE DOROȘENCO**

**Coloana sonoră : DUMITRU STEPANOV**

PLATON PARDĂU

# Capcana

Doi oameni de astăzi se confruntă. Unul e un arhitect dăruit cu puterea de a imagina și înălța edificii impresionante. Celălalt, primarul unui orașel, vrea și izbutește să ridice construcții frumoase, durabile. Colaborarea dintre ei ar putea fi deplină. Și totuși se naște o încordare. Se ciocnesc două feluri de a vedea căile împlinirii, două firi, două orgolii. Amândouă deopotrivă de legitime. Iar conflictul latent dintre eroi este ațîțat de funcționari mărginiți, de false valori coalizate într-un front al mediocrității.

Fiecare din cei doi protagoniști are dreptate. Și arhitectul care nu vrea să-și lege numele de o singură construcție și primarul care vrea cît mai mult pentru localitatea pe care o gospodărește cu hărnicie, competență, pasiune.

Fiecare din cei doi eroi trebuie să evite o serie de capcane. Care vin din afara sau dinlăuntrul lor.

Cum se va încheia o situație care la un moment dat pare fără ieșire? Prin ceea ce totdeauna asigură superioritatea noastră. Și anume capacitatea de a-i înțelege pe ceilalți, de a le da sorți de a se desăvirși, de a vedea întregul.

O echipă de valoroși interpreți susțin un spectacol plin de forță, de adevăr, de emoție.