

# TEATRUL NAȚIONAL



I. I. Caragiale

## HAGI TUDOSE

de BARBU ȘTEFĂNESCU DELAVRANCEA

*Hagi Tudose* CONSTANTIN DINULESCU  
*Matache Profirel* { ȘERBAN IAMANDI  
ALEXANDRU HASNAȘ  
*Gherghina Profirel* { SILVIA NĂSTASE  
SIMONA BONDOC  
*Fifica Profirel* { RODICA POPESCU-BITĂNESCU  
ARISTIȚA DIAMANDI  
*Jenică Păunescu* ALEXANDRU GEORGESCU  
*Popa Roșca* ION HENTER  
*Ghioala* CATIȚA ISPAS-BERCEANU  
*Gusi* N. GR. BĂLĂNESCU  
*Întiul epîtrop* MARIN NEGREA  
*Al doilea epîtrop* MIRCEA COJAN  
*Culai* { RADU IȚCUȘ  
EMIL MUREȘAN  
*Leana* VIVIANA ALIVIZACHE DIANA GHEORGHIAN  
*Un cersetor* GRIGORE NAGACEVSCHI  
*Un cârciumar* IGOR BARDU  
*Un pastramagiu* CRISTIAN BABEȘ  
*Un bragagiu* GEORGE SÎRBU  
*O țigăncușă* ZOE VINTILESCU  
  
*Regia:* ION COJAR  
*Regizor secund:* GEORGE ULMENI  
*Cadrul plastic, pictura:* CONSTANTIN PILIUȚĂ  
*Asistent:* MIHAI GHEORGHE  
*Costume:* DIANA IOAN  
*Regia tehnică:* PETRE MANOLESCU  
*Sufleur:* MARINA MARINESCU



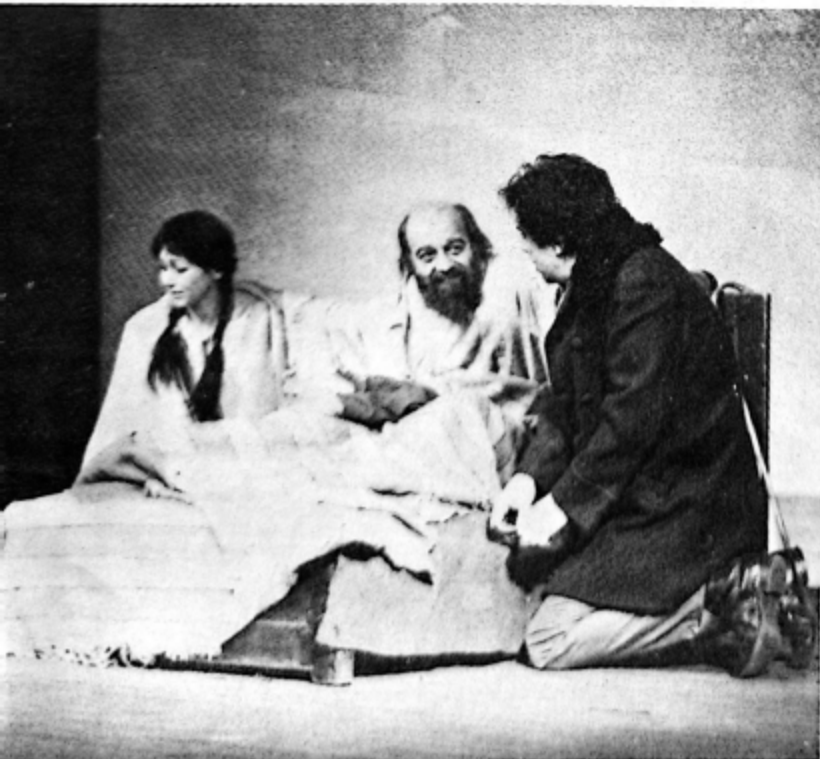
Chiriță Dumitrescu (Șef Regizorat), Ing. Corneliu Ciolac (Șef de producție), Ing. Veteța Gavrilă (Compart. Electric Scenă), Ing. Ionel Păscu (Compart. Electronic), Vladimir Antoci și Elena Ion (Peruci-Machiaj), Viorel Pater și Flavia Creangă (Sculptură-Butaforie), Mihai Gheorghe (Pictură), Maria Gherghiță (Croitorie Femei), Nicolae Alexandru (Croitorie Bărbați), Constantin Alexandru (Tapiserie), Timotei Stoichiță (Timplărie), Andrei Pînoșeanu (Mecanică), Gheorghe Cursaru (Botangerie), Ion Zaharachescu (Cizmărie), Chivu Florica (Modă-Flori), Marioara Țiulete (Broderie), Ana Chiaburu (Artă aplicată), C. Eftimie (Lumini), A. Rivalet și Dumitru Stepanov (Sunet), N. Voicu (Șef mașinist), Pavel Iordan (Recuziter), Mihai Gițan (Tapiserie scenă).



Viviana Alivizache și Constantin Dinulescu



Simona Bondoc, Șerban Iamandi, Viviana Alivizache



Viviana Alivizache, Constantin Dinulescu, Radu Itcus

## ANI OPERE ECOURI

- 1858, 11 aprilie — Se naște la București, **Barbu Ștefănescu Delavrancea**.
- 1866—1877 — Urmează la București școala primară și liceul (Șf. Sava).
- 1877—1878 — Publică versuri în ziarul „România Liberă”.  
— Se înscrie la Facultatea de drept.
- 1878 — Îi apare placheta de poezii intitulată **Poiana lungă** (semna: Barbu). Student fiind, ținea prelegeri de literatură și filozofie, ca profesor, la pensionul particular al Elenei Miller Verghy.
- 1880—1882 — În „România Liberă” i se publică mai multe foiletoane intitulate **Zig-Zag** (semna: Argus).
- 1882 — Își ia licența în drept. Cu sprijinul fratelui său și al familiei Verghy pleacă la Paris pentru a-și desăvârși studiile juridice.
- 1883 — Debutul de novelist: **Sulfânica** (publicată în „România Liberă” și „Epoca”).  
— Leagă o strinsă prietenie cu I.L. Caragiale și A. Vlahuță.
- 1885 — Îi apare volumul de nuvele intitulat: **Sulfânica**.
- 1887 — Tipărește volumul de nuvele intitulat: **Trubadurul**.  
— Editează revista „Lupta literară” unde publică nuvele **Hagi Tudose**.
- 1888 — Redactor la „Revista nouă”, publicație condusă de B.P. Hașdeu.  
— Devine colaborator permanent al ziarelor „Democrația” și „Voința națională”.
- 1889 — Publică în cadrul unui ciclu intitulat „Salonul Atheneului” mai multe articole semnificative pentru admirația nutrită față de pictorii N. Grigorescu și I. Andreescu.
- 1892—1893 — Este numit suplinitor la Facultatea de litere, calitate în care ține câteva prelegeri despre trăsăturile specifice poeziei noastre populare.  
— Publică volumul de nuvele: **Între vis și viață**.  
— Colaborează la revista „Literatură și știință”, condusă de C. Dobrogeanu-Gherea.
- 1899 — Devine primar al capitalei.
- 1902 — Are loc procesul intentat lui Caragiale de calomniatorul Caion, Barbu Ștefănescu Delavrancea va fi avocatul lui I.L. Caragiale, obținând achitarea printr-o strălucită pledoarie.
- 1907 — Mariile răscoale țărănești. Citind pamfletul lui Caragiale — „1907, din primăvară până-n toamnă” — Delavrancea îi scrie prietenului său: „Desigur, 1907 al tău e o minune ca adevăr, ca artă, ca sentiment, ca judecată. Ai zugrăvit un tablou de mare maestru. Jocul infect al partidelor noastre pe deasupra țării și în detrimentul țării — cu lacomia nestăpânită a celor ajunși și cu îmbufnarea dizgrațioasă a celor căzuți, l-ai sintetizat așa de viu.”
- 1909 — 2 februarie Premiera dramei **Apus de soare** la Teatrul Național din București. Rolul lui Ștefan cel Mare a fost interpretat strălucit de C.I. Nottara. (Peste ani, în același rol, artistul poporului George Calboreanu va realiza o creație memorabilă). Ceea ce conferă o valoare neperitoare dramei lui Delavrancea este impresiionantul portret al „Leului Moldovei”, erou epic întrupând cele mai de seamă virtuți și năzuințe a e acestui popor. Criticul **Mihai Dragomirescu** sublinia că: „...autorul izbuțește să pună în picioare, prin fapte relativ neînsemnate, dar ca un adevărat și mare poet, una din cele mai mărețe și mai originale figuri omenesti: figura lui Ștefan. Ștefan cel Mare, al lui Delavrancea este un caracter în toată puterea cuvintului, și acest caracter e redat printr-o mare bogăție de sentimente contrarii și printr-o mare varietate de situațiuni...” („Convorbiri critice”, 1909, nr. 2, 25 februarie).  
— La 26 noiembrie se joacă în premieră drama **Viforul**, în regia lui C.I. Nottara. Într-una din publicațiile de specialitate ale epocii, **Liviu Rebreanu** scria: „Viforul este, fără îndoială, cea mai teatrală dintre toate lucrările dramatice ale autorului. Poate și cea mai dramatică în înțelesul scenic al cuvintului. Caracterul lui Ștefăniță provoacă un șir de situații puternice, dramatice, mișcătoare și zguduitoare. Situații de efect, care trebuie să impresioneze adânc pe spectatori”. („Rampa” 1919, nr. 274). Dramă de esență romantică, **Viforul** evocă domnia nepotului lui Ștefan cel Mare, Ștefăniță-vodă, suveran megaloman aliat într-un ireconciliabil și tragic conflict cu boierii patrioți. Ca și **Apus de soare**, piesa **Viforul** a înrunit de la început toate sufragiile publicului, bucurându-se mereu de aceeași entuziastă primire.
- 1910, 8 decembrie — Premiera piesei **Lucefărul**, cu care se încheie „Trilogia Moldovei” a lui B. Șt. Delavrancea. **Aurel Martin** într-un capitol al cărții sale **Metonimii** (Edit. Eminescu, 1974) arată că, deși piesa nu intrunește calitățile care le-au asigurat succesul primelor două lucrări „are, totuși, meritul de a relua pe coordonatele noi și în situații istorice noi, ideile cardinale ce străbăteau și capitolele anterioare trilogiei... **Lucefărul** vrea să prezinte în succesiunea trilogiei, o epocă și un domnitor — e vorba de Petru Rareș — a cărei dominantă cardinală descinde firesc din cea încorporată în **Apus de soare** și **Viforul**: eforturile unui patriot de a restaura, după anii de naprasnică teroare despotică al lui Ștefăniță, vechile rînduiri de sub Ștefan cel Mare. Strădaniile sale legate, paralele, de intenția de a consolida statul centralizat, se izbesc însă de rezistența unui număr de boieri lași, care, în condițiile unei țări amenințate de cotopirea străină, preferă să facă jocul dusmanului...”
- 1911, 13 decembrie — Premiera piesei **Irinel**, la Teatrul Național din București.
- 1912, 14 decembrie — Se joacă în premieră, la Teatrul Național din București piesa **Hagi Tudose**. În distribuție: C.I. Nottara (Hagi Tudose); Ion Petrescu (Matache Profirel); Vasile Toneanu (Jenică Păunescu); Constantin Radovici (Gusi, ctitorul); Constantin Nedelcovici (Culai); Aurel Barbelian (Popa Roșca); Ion Iancovescu (Un băiat); Maria Ciucurescu (Gherghina Profirel); Maria Giurgea (Fifca); Agepsina Macri (Leana); Eugenia Ciucurescu (Ghioala); Regia: Paul Gusty.

Analizind figura lui Hagi Tudose, George Călinescu va scrie în **Istoria Literaturii Române**:

„Hagi Tudose nu e zgîrcitul clasic. Harpagon avea pudoare și simț al confortului. Avariția (lui Hagi Tudose) e demonică și fantezia lui economică absurdă... zgîrcenia lui e delirantă, împinsă pînă la pierderea instinctului de conservare... Avem de-a face evident cu un basm în decoruri bogate dominate de turlele unei minuscule biserici de mahală urieșite însă în imaginația enoriașilor. Pe lângă zidurile fericei (în iluzie) biserici cu zugrăveli „roșii, albastre, galbene și negre” se mișcă niște bătrîni fantastici... cu o hilaritate fabuloasă. Vițlul hagiului e o caricatură simbolică...”

Punctînd drumul parcurs de la nuvela **Hagi Tudose** pînă la piesa scrisă cu un sfert de veac mai tîrziu, **Al. Săndulescu** arată că Delavrancea: „...menține, în genere, toate momentele și scenele importante în care se concretiza patima avariției, le subliniază dramatic, uneori prin adăugarea unor nuanțe, alteori prin detalii. Spre deosebire de nuvelă, unde hagiul își vinduse găitănăria, în piesă, el apare ca negustor și un cămătar feroce, care-i stoarce fără milă pe datornici. Zgîrcit și rău pînă-n măduva oaselor, Tudose confiscă zmeele copiilor și apoi le vinde, fură banul dat de pomană de altcineva din căciula unui cerșetor și aruncă în loc o piuliță ruginită, se teme de inec numai ca să nu-și prăpădească hainele de sărbătoare cu care călătorise la Ierusalim. Cum vedem, autorul a urmărit ca prin mijlocirea unor noi fapte semnificative să accentueze patima dezumanizantă a eroului...” (**Delavrancea**, Editura pentru literatură, 1964).

Tipul lui Hagi Tudose — consideră **Vicu Mindra** — este al unui „zgîrcit sofisticat, sprijinindu-și patima pe iluzia superiorității sale morale față de oamenii supuși «dimonului» plăcerilor pămîntești. Asceza avariției comportă pentru Hagi Tudose justificarea unei libertăți întioare (iluzorii): el singur nu este «un rob» al dorințelor truștii, ci «stăpînul și batjocoritorul lor». Contrastul dintre acest puritanism aprins și amorul nefiresc al Hagiului pentru farmecele unei ceapzării dă întreaga dimensiune a tragismului său derizoriu” (**Incursiuni în Istoria dramaturgiei române**, Edit. Minerva, 1971).

Piesa nu a fost primită cu succesul scontat de autor. Poate și pentru că Ion Brezeanu, inițial desemnat să joace rolul, s-a îmbolnăvit, iar C.I. Nottara, care l-a înlocuit, a accentuat excesiv latura tragică a personajului. Dar „Nuvela **Hagi Tudose** și comedia **Hagi Tudose** — afirmă **Valentin Silvestru** în volumul **Clio și Melpomena** Edit. Eminescu, 1977) — au fost și rămîn configurative pentru creația lui Delavrancea și se înscriu în marea proză și în marea dramaturgie românească, în fondul peren de gîndire și cultură națională pe care epoca noastră reevalundu-i mereu, îl racordează necontenit la necesitățile spirituale ale generațiilor actuale”.

Să amintim în incheiere că în 1950, la Teatrul Național din București se montează din nou **Hagi Tudose**, avîndu-l ca protagonist pe marele actor Nicolae Bălățeanu. Interpretarea sa de excepție, ca și regia inspirată a spectacolului (semnată de Ion Șahighian) au entuziasmat publicul.

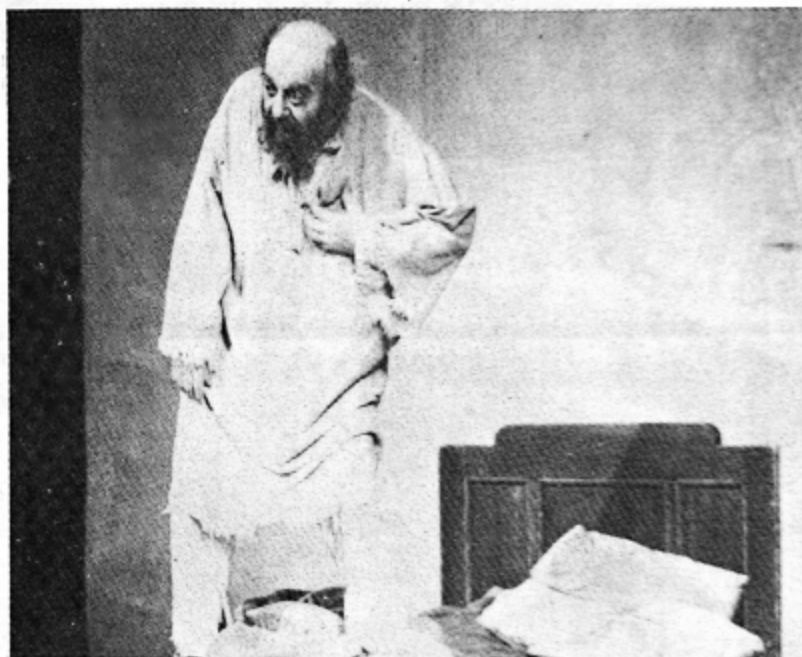
— B.St. Delavrancea devine membru al Academiei Române. În primul său discurs ca membru al înaltei instituții abordează tema **Din estetica poeziei populare**.

- 1914 — Termină piesa **A doua conștiință** care va rămîne nereprezentată.
- 1914—1916 — Cu prilejul diferitelor discursuri, Delavrancea se pronunță categoric pentru intrarea României în război alături de „Antanta” în vederea desăvîrșirii unității naționale.
- 1918—29 aprilie — Moare B.St. Delavrancea, la Iași, în refugiu. Pînă în ultima clipă va purta cu sine adîncă mîhnire de a-și ști țara încă ocupată de armatele germane invadatoare.

CLAUDIU CRISTESCU



Silvia Năstase și Ion Henter



Constantin Dinulescu



Catița Ispas-Berceanu și Constantin Dinulescu



Viviana Alivizache și Radu Itcuș



Scenă de ansamblu

Foto: Valeriu Dobrescu



Rodica Popescu-Bitănescu și Alexandru Georgescu  
Mircea Cojan, Marin Negrea, N.Gr. Bălănescu, Constantin Dinulescu, Grigore Nagacevschi



Simona Bondoc și Constantin Dinulescu

